

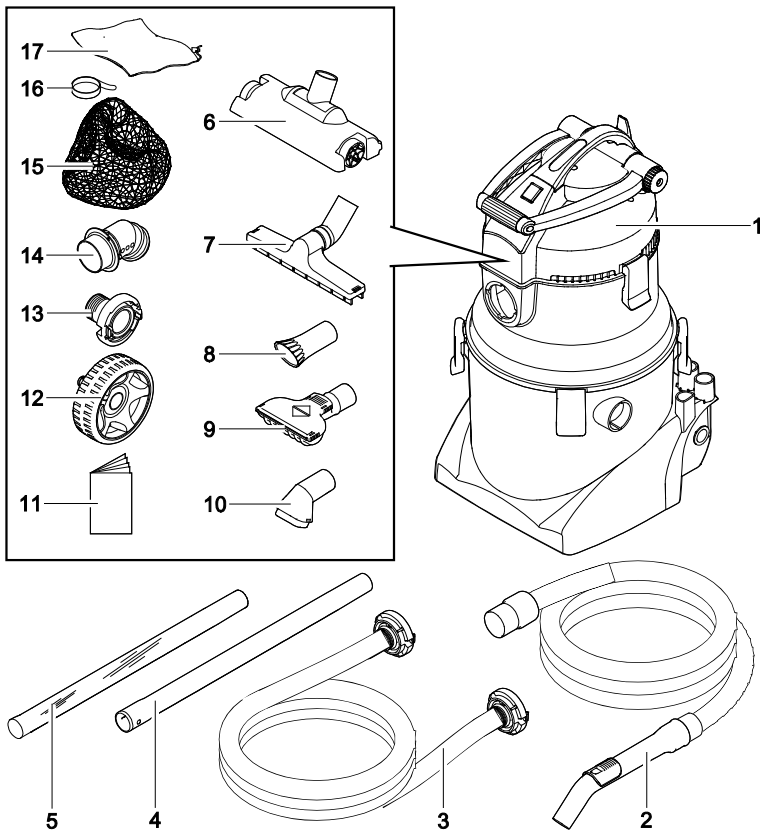


## PondoVac 5



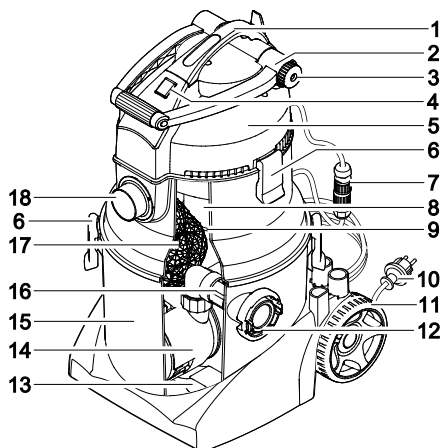


A



PVC0018

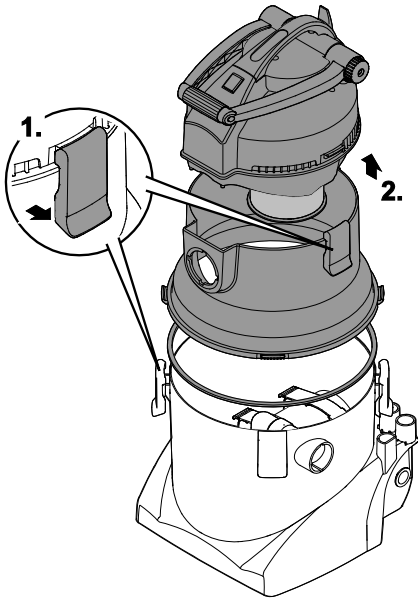
B



PVC0019

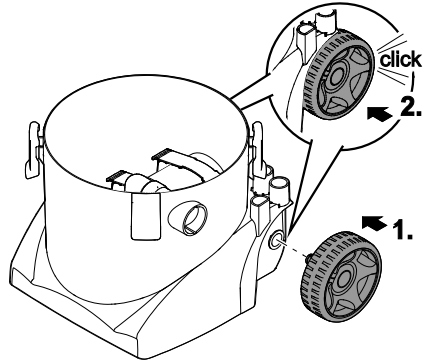


C



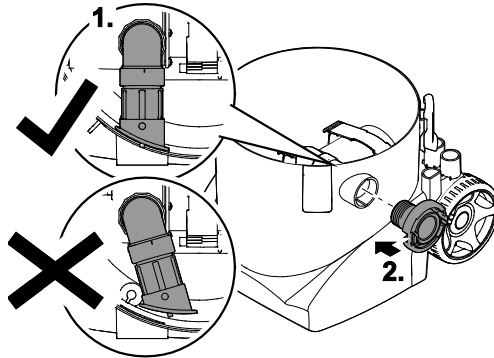
PVC0021

D

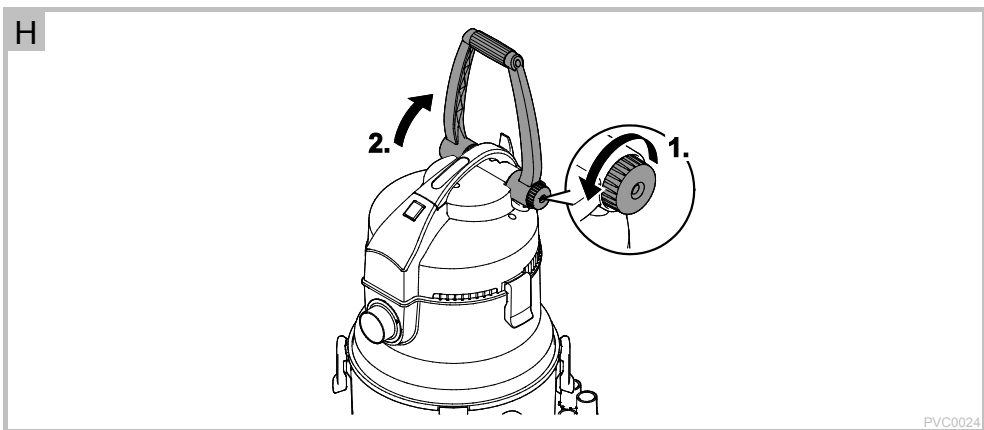
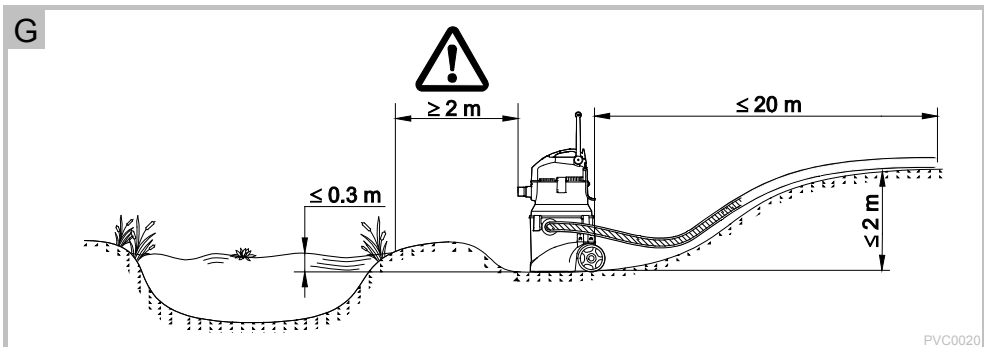
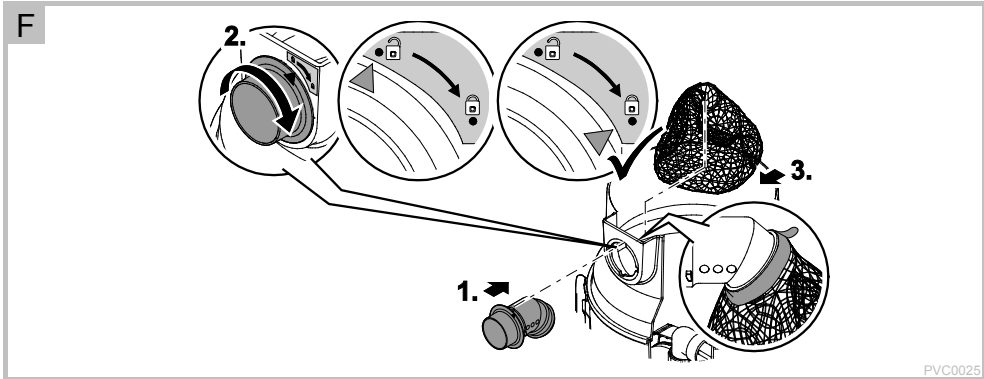


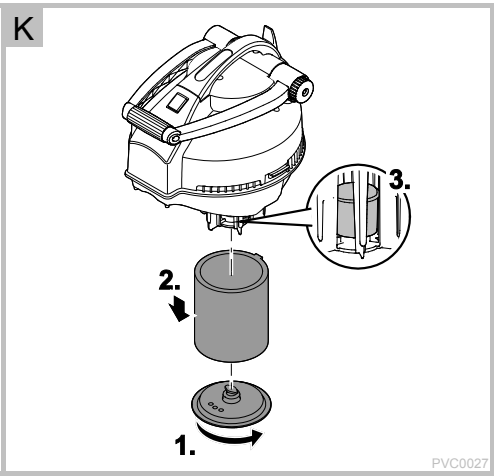
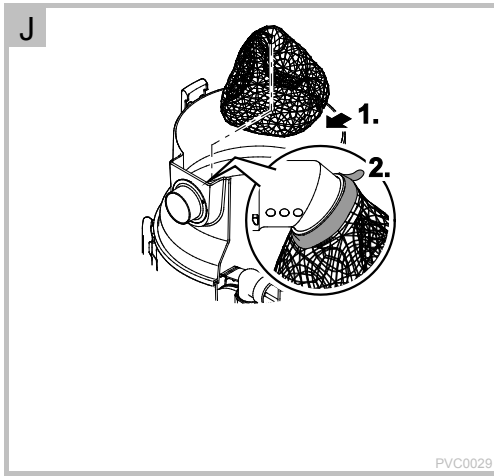
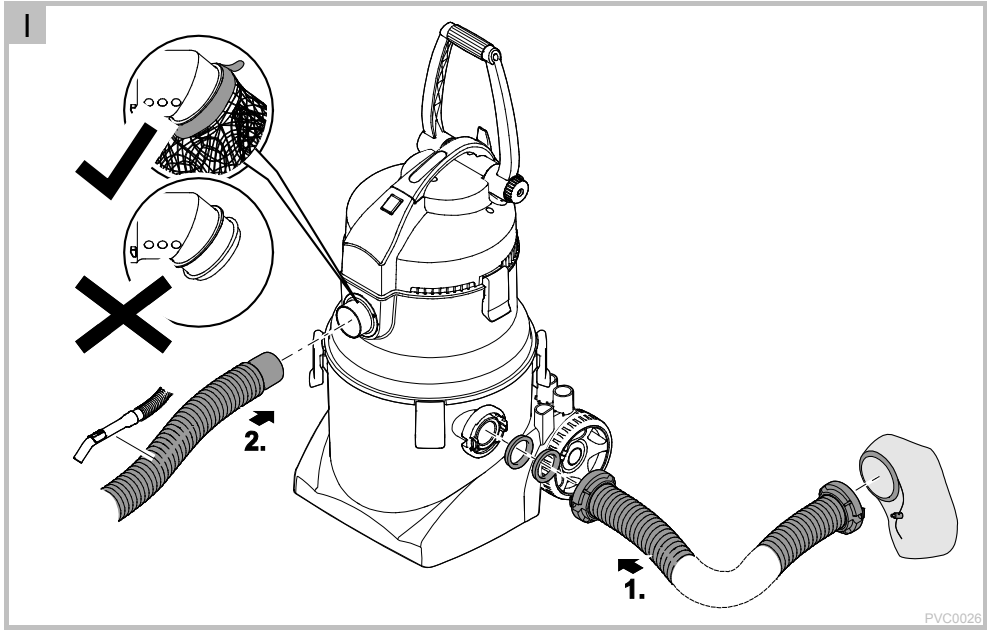
PVC0022

E



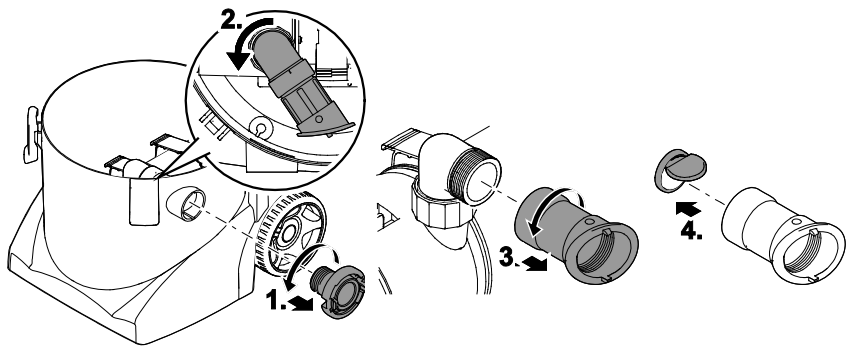
PVC0023





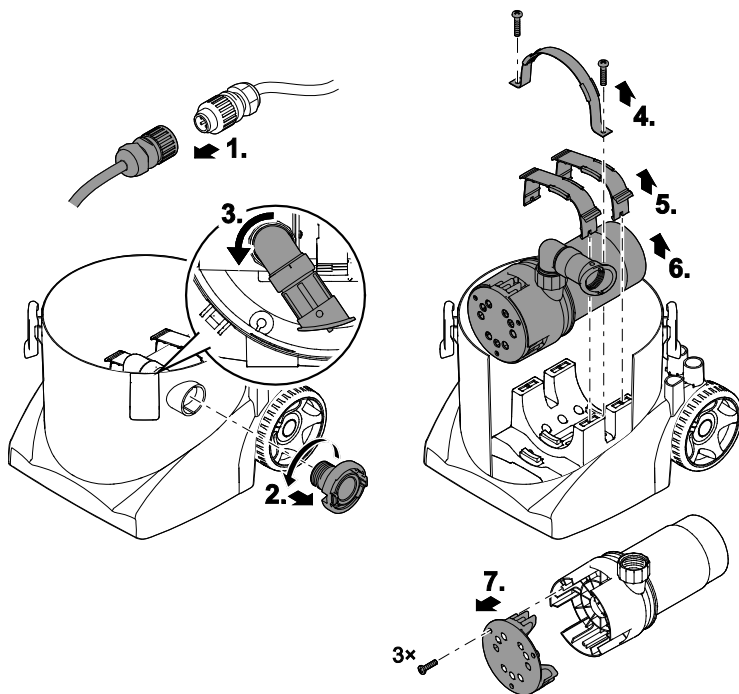


L



PVC0028

M



PVC0030

## Перевод руководства по эксплуатации - оригинала

### Указания к настоящему руководству по эксплуатации

Рады приветствовать вас в компании OASE Living Water. Приобретя данную продукцию **PondoVac 5**, Вы сделали хороший выбор.

Перед первым использованием прибора тщательно прочитайте инструкцию по эксплуатации и ознакомьтесь с прибором. Все работы с данным прибором и на нем разрешается проводить только при соблюдении условий данного руководства по эксплуатации.

Для обеспечения правильной и безопасной эксплуатации обязательно соблюдайте инструкции по технике безопасности.

Тщательно храните данную инструкцию по эксплуатации. В случае изменения владельца, передайте ему также и инструкцию по эксплуатации.

### Символы, используемые в данном руководстве по эксплуатации

Используемые в данном руководстве по эксплуатации символы обозначают следующее:



#### Опасность получения телесных повреждений от опасного электрического напряжения.

Символ указывает на непосредственно угрожающую опасность, вследствие которой может наступить смерть или могут образоваться тяжелые травмы, если не будут приняты соответствующие меры.



#### Опасность получения телесных повреждений от общего источника опасностей

Символ указывает на непосредственно угрожающую опасность, вследствие которой может наступить смерть или могут образоваться тяжелые травмы, если не будут приняты соответствующие меры.



Важное указание для обеспечения безотказной функции.

A Ссылка на рисунок, напр., рисунок A.

→ Ссылка на другую главу.

### Объём поставок

Детали и узлы, входящие в комплект поставки, находятся в ёмкости; их следует сначала извлечь!

<input type="checkbox"/> A	Количество	Описание
1	1	Многофункциональный илосос PondoVac 5
2	1	Всасывающий шланг с рукояткой
3	1	Сливной шланг
4	1	Удлинительная труба
5	1	Удлинительная труба прозрачная
6	1	Плоская насадка <ul style="list-style-type: none"> <li>Для очистки больших ровных поверхностей</li> </ul>
7	1	Насадка для мокрого отсоса <ul style="list-style-type: none"> <li>Для отсасывания грязной воды и остатков воды при эксплуатации в режиме мокрого отсоса</li> </ul>
8	1	Насадка для нитевидных водорослей <ul style="list-style-type: none"> <li>Для отделения и удаления ветвей нитевидных водорослей</li> </ul>
9	1	Универсальная насадка <ul style="list-style-type: none"> <li>Для отсасывания шлама из водоема необходимо производить отсос без гальки</li> </ul>
10	1	Насадка в виде щетки: <ul style="list-style-type: none"> <li>для очистки стойких загрязнений</li> </ul>
11	1	Руководство по эксплуатации
12	2	Колесо
13	1	Глухая муфта C-Storz
14	1	Впускной распределитель
15	1	Мешок грязеуловителя
16	1	Клейкая лента для мешка грязеуловителя
17	1	Мешок с мелкопористым фильтром

## Описание изделия

PondoVac 5 многофункциональный илосос для очистки садовых прудов, бассейнов и плавательных прудов. Прибор подходит для эксплуатации в режиме мокрого отсоса в хозяйстве.

## Установка прибора

□ В	Описание
1	Ручка
2	Транспортная ручка
3	Стопорные винты для фиксации транспортной ручки
4	Сетевой выключатель <ul style="list-style-type: none"> <li>• Включение и выключение устройства</li> </ul>
5	Всасывающая головка
6	Зажим (6 шт.)
7	Защищенные от неправильной полярности штекерные соединения для подключения насоса
8	Фильтрующая пена <ul style="list-style-type: none"> <li>• Защищает электронику от проникающих частиц загрязнений</li> </ul>
9	Опорный элемент рукавного фильтра <ul style="list-style-type: none"> <li>• Встроенный поплавок защищает электронику от проникающей воды при превышении макс. уровня поверхности воды</li> </ul>
10	Сетевой кабель с сетевым штекером
11	Колесо (2 шт.)
12	Выход (напорный патрубок) с соединительным шлангом C-Storz
13	Лапка насоса
14	Сливной насос
15	Емкость
16	Адаптер с обратной заслонкой <ul style="list-style-type: none"> <li>• Обратная заслонка предотвращает обратный ток воды со сливного шланга</li> </ul>
17	Мешок грязеуловителя
18	Вход (всасывающий патрубок)

## Описание принципа действия прибора

Через шланг прибор всасывает ил из воды, собранной в емкости. Через шиббер в рукоятке всасывающего шланга регулируется мощность всасывания.

Мешок грязеуловителя в емкости прибора всасывает крупные частицы грязи и таким образом препятствует засорению или блокированию сливного насоса. При уменьшении мощности всасывания почистить мешок грязеуловителя.

Сливной насос постоянно выкачивает грязную воду из емкости через сливной шланг.

Поплавок в опорном элементе рукавного фильтра защищает всасывающую головку от попадания воды. Для безупречной работы регулярно очищайте фильтрующую губку. Поплавок должен свободно передвигаться.

Защитная функция поплавка:

- в условиях недопустимо растущего уровня грязной воды в емкости поплавок закупоривает входное отверстие всасывающей головки и выключает всасывающую головку.
  - Поплавок открывает входное отверстие в течение 15 с, всасывающая головка включается автоматически. В противном случае прибор полностью выключается и звучит предупредительный звуковой сигнал.
  - Поплавок закрывает входное отверстие в течение 60 с трижды, прибор полностью выключается и звучит предупредительный звуковой сигнал.
  - Только после устранения неисправности прибор можно снова ввести в эксплуатацию путем выключения и включения.

## Использование прибора по назначению

PondoVac 5, далее называемое "Устройство", разрешается использовать исключительно так, как указано ниже:

- Для аспирации прудового ила.
- Для очистки прудов, бассейнов и водоемов.
- Работать только с мешком грязеуловителя.
- Эксплуатация при соблюдении технических данных.
- Не разрешается использование ни для производственного, ни для промышленного назначения.

На прибор распространяются следующие ограничения:

- Никогда не эксплуатируйте без протока воды.
- Содержание воды в грязи должно составлять не менее 20 %.
- Эксплуатация только в воде при температуре воды от +4 °С до +35 °С.
- Никогда не перекачивайте другие жидкости, кроме воды.
- Не использовать в качестве пылесоса для сухой уборки.
- Не использовать в контакте с химикатами, пищевыми продуктами, легковоспламеняющимися или взрывчатыми материалами.
- Не перевозить в наполненном состоянии.

### **Указания по технике безопасности**

Дети от 8 лет и старше, а также люди с ограниченными физическими, органолептическими или ментальными возможностями, люди с небольшим опытом и объемом знаний могут пользоваться этим устройством, находясь при этом под контролем взрослых или получив от них советы по безопасному обращению с устройством и поняв опасности при работе с ним.

**Дети не должны играть с устройством.**

**Дети не должны чистить или ремонтировать устройство без надлежащего контроля со стороны взрослых.**

### **Опасность из-за контакта воды с электричеством**

- При неправильном подключении или ненадлежащем обращении контакт воды с электричеством может привести к смерти или тяжёлым повреждениям от удара током.
- Прежде чем погрузить руки в воду, обязательно отключите все находящиеся в воде приборы от источника напряжения.

### **Электрическое соединение**

- Подсоединение прибора можно производить только в том случае, когда электрические характеристики прибора совпадают с данными источника тока. Данные прибора находятся на заводской табличке, на упаковке или в данном руководстве.
- Прибор должен быть защищен посредством защитного устройства от тока повреждения с максимальным расчетным током 30 мА.
- Удлинитель и распределители (например, колодки) должны быть предназначены для использования на открытом воздухе (защищены от водяных брызг).
- Подключать прибор только к розетке, смонтированной по инструкции.
- При возникновении вопросов и проблем обращайтесь к специалисту-электрику.

### **Безопасная эксплуатация**

- Прибор не эксплуатировать и не оставлять под дождем.
- Безопасное расстояние от прибора до воды должно составлять не менее 2 м.
- Не эксплуатировать прибор, если в воде находятся люди.
- Устройство нельзя использовать, если повреждена электрическая проводка или корпус.
- Не переносите и не тяните устройство, держа его за электрический кабель!
- Укладывайте кабель с защитой от повреждений и убедитесь в том, что через него нельзя споткнуться.
- Открывайте корпус устройства или принадлежности к нему части только тогда, если в руководстве по эксплуатации на это четко указано.
- В устройстве нужно выполнять только те работы, которые описаны в данном руководстве по эксплуатации. Если трудности в работе устройства не устраняются, тогда просим обратиться в авторизованную сервисную службу или в случае сомнения прямо к изготовителю.
- Используйте только оригинальные запасные части и оригинальные комплектующие к устройству.
- Запрещается вносить изменения в конструкцию устройства.

## Открытие/закрытие емкости



**Внимание! Опасное электрическое напряжение!**

**Возможные последствия:** смерть или тяжелые травмы.

**Меры безопасности** Перед началом работ отключите устройство от электросети.

Необходимо выполнить следующие действия:

- C
1. Отсоединить зажим.
    - Потянуть за скобу, поднять скобу вверх.
  2. Поднять всасывающую головку или соединительное кольцо.
    - Всасывающую головку и соединительное кольцо можно снять отдельно.
    - Запрещается отсоединять штекерный соединитель сливного насоса.
  3. Собрать детали в обратном порядке и закрыть зажим.
    - Детали должны быть выровнены относительно друг друга.
    - Уплотнение на соединительном кольце должно быть правильно установлено, чтобы не повредить его при сборке.

## Сборка прибора

### Монтаж колес

Необходимо выполнить следующие действия:

- D
1. Вставить колесо в гнездо колеса.
  2. С усилием прижать колесо, чтобы оно зафиксировалось.

### Монтаж выхода

Исходное условие: емкость открыта.

Необходимо выполнить следующие действия:

- E
1. Проверить, правильно ли установлен адаптер с обратной заслонкой.
    - Адаптер необходимо зафиксировать на стене емкости.
  2. Прикрутить к выходу глухую муфту C-Storz и крепко затянуть вручную.

### Монтаж входа

Исходное условие: емкость открыта.

Необходимо выполнить следующие действия:

- F
1. Вставить впускной распределитель в отверстие.
    - Штифты на впускном распределителе должны быть проведены через пазы отверстия.
  2. Прикрутить впускной распределитель (байонетный замок).
    - Выпускное отверстие впускного распределителя в емкости должно быть направлено наклонно вниз.
  3. Собрать мешок грязеуловителя во впускном распределителе в емкости.
    - Резинка мешка грязеуловителя должна войти в паз впускного распределителя.
    - Мешок грязеуловителя должен фиксироваться клейкой лентой.

## Установка и подсоединение

G



**Внимание!** Опасное электрическое напряжение.

**Возможные последствия:** смерть или тяжелые травмы в случае использования электрических приборов и установок в воде или на воде.

### Меры безопасности

- Устанавливать прибор на безопасном расстоянии — не менее 2 м от воды.
- Выбирать устойчивое твердое основание во избежание опрокидывания.



### Указание.

Устройство можно устанавливать и эксплуатировать на 0,3 м ниже уровня воды.

### Возможные последствия:

- если прибор выключен, вода потечет в емкость, если всасывающий шланг находится в пруду/водоеме. Пруд/водоем осушается.

### Устранение неисправности:

- если прибор выключен, необходимо всегда вынимать всасывающий шланг из водоема/пруда.

## Установка транспортировочной скобы

Необходимо выполнить следующие действия:

H

1. Выкрутить стопорный шуруп.
2. Установите транспортировочную скобу в нужное положение.
3. Усилим руки затянуть стопорный шуруп.

## Подключение шлангов и форсунок

Необходимо выполнить следующие действия:

I

1. Вставить сливной шланг на выходе и закрутить по часовой стрелке (байонетный замок).
  - Когда всасываются исключительно крупные частицы грязи > 1 мм (например, листья или волосы), в пруд/водохранилище можно вернуть сливную воду через мешок с мелкопористым фильтром.
  - Необходимо всегда отводить грязную воду.
2. Подсоединить всасывающий шланг к емкости.
3. Вставить удлинительные трубы и нужную насадку на рукоятку всасывающего шланга.
  - Универсальная насадка: для отсасывания шлама из водоема необходимо производить отсос без гальки.
  - Насадка для нитевидных водорослей: для отделения и удаления ветвей нитевидных водорослей.
  - Насадка в виде щетки: для очистки стойких загрязнений.
  - Плоская насадка: для очистки больших ровных поверхностей.
  - Насадка для мокрого отсоса: для отсасывания грязной воды и остатков воды при эксплуатации в режиме мокрого отсоса.



### Указание.

- Чем больше используется труб, тем выше гидравлические потери на трение. Следовательно, снижается производительность всасывания.
- Поместить прибор как можно выше уровня воды, чтобы не влиять на силу всасывания.

Главные условия, которых необходимо придерживаться:

- отвести спуск грязной воды в канализацию или как можно дальше от пруда, чтобы откачанная грязная вода не попала обратно в пруд.
- Полностью размотать сетевой- и удлинительный кабель.
  - Избегать кабельных жгутов.

## Эксплуатация

- Включить прибор в сетевой выключатель.
- Установить нужную мощность всасывания с помощью толкателя на рукоятке всасывающего шланга.
  - Увеличение мощности всасывания: надвинуть толкатель вперед.
  - Уменьшение мощности всасывания: отодвинуть толкатель назад.
- Чистить прибор после каждого применения.
  - Рекомендация: накачайте чистой воды перед чисткой. Частицы загрязнений отделяются и выводятся.



### Указание.

Прибор и прокладки слишком засорились, если прибор перемещается в полной емкости.

- Опорожнить емкость перед перемещением устройства.

## Устранение неисправностей

Неисправность	Причина	Устранение неисправности
Прибор не включается	Нет напряжения сети	Включить сетевое напряжение
	Засорение корпуса насоса, сливного шланга, обратной заслонки	Удалить грязь
	Насос неисправен	Заменить насос
	Штекерный разъем кабеля насоса открыт	Закрыть штекерный разъем
	Влага в штекерном разъеме кабеля насоса	Открыть штекерный разъем и высушить на воздухе
Устройство не включается, раздается предупредительный звуковой сигнал	Сливной шланг находится очень высоко	Проложить сливной шланг ниже (максимум на 2 м над опорной поверхностью прибора)
	Слишком высокий уровень воды в емкости. <ul style="list-style-type: none"> <li>• Поплавок во всасывающей головке закрыл входное отверстие дольше, чем на 15 с.</li> <li>• Поплавок во всасывающей головке закрыл входное отверстие внутри трижды на 60 с.</li> </ul>	Вычистить емкость. <ul style="list-style-type: none"> <li>• Поплавок должен свободно передвигаться.</li> </ul> Исправление неисправности: выключить устройство и снова включить
На приборе выступает пар	При холодной погоде в приборе образуется конденсат, который выступает в форме водяного пара	Нормальное явление. Устранение не требуется
Прибор не отсасывает или теряет мощность	Отсутствует сетевое напряжение	Проверить сетевое напряжение
	Различие по высоте между уровнем воды и прибором слишком большое	Установить устройство, по возможности, выше уровня воды
	Мешок грязеуловителя полный	Опорожнить мешок грязеуловителя
	В фильтрующую губку, во всасывающую трубу или во всасывающий шланг забилась грязь	Удалить грязь
	Заслонка с обратным ходом зажата или загрязнена	Очистить
Малая производительность всасывания	Толкатель на рукоятке всасывающего шланга открыт	Толкатель на рукоятке всасывающего шланга закрыт
	Повышенное сопротивление трения у трубы	Шланг всасывания должен быть максимально коротким и плоским
	Глубина всасывания слишком велика. При глубине всасывания свыше 2 м производительность всасывания снижается в зависимости от конструкции	Уменьшить глубину всасывания
Емкость не опорожняется, всасывающая головка постоянно выключается	<ul style="list-style-type: none"> <li>• Сливной шланг зажат</li> <li>• Сливной шланг проложен слишком высоко (макс. на 2 м выше, чем прибор)</li> <li>• Сливной шланг слишком длинный (макс. 20 м)</li> </ul>	Проложить правильно сливной шланг.
	В сливной шланг или в обратную заслонку забилась грязь	<ul style="list-style-type: none"> <li>• Удалить грязь из сливного шланга</li> <li>• Очистить обратную заслонку</li> </ul>
	Сливной насос заблокирован	<ul style="list-style-type: none"> <li>• Очистить сливной насос</li> <li>• Очистить обратную заслонку</li> </ul>

## Очистка и уход



**Внимание! Опасное электрическое напряжение!**

**Возможные последствия:** смерть или тяжелые травмы.

**Меры безопасности** Перед началом работ отключите устройство от электросети.

### Очистка емкости

Исходное условие: емкость открыта.

- Мешок грязеуловителя почистить под проточной водой.

Следующие детали помыть чистой водой с мягкой щеткой:

- Впускной распределитель
- Сливной насос
- Глухая муфта C-Storz
  - Регулярно очищать прокладки и шланги C. Загрязненные прокладки подвержены повышенному износу и становятся причиной негерметичных соединений.
- Емкость изнутри.
  - Рекомендация: установить всасывающую головку возле прибора (не открывать штекерный соединитель), положить емкость и промыть проточной водой.

### Очистка мешка грязеуловителя

Исходное условие: емкость открыта.

Необходимо выполнить следующие действия:

J

1. Снять клейкую ленту с мешка грязеуловителя.
2. Снять резиновую подставку мешка грязеуловителя со впускного распределителя.
3. Вынуть и опорожнить мешок грязеуловителя.
  - Открыть молнию, чтобы было удобно опорожнить мешок грязеуловителя.
  - После опорожнения закрыть молнию.
4. Установить мешок грязеуловителя на место в обратной последовательности.
  - Мешок грязеуловителя должен фиксироваться клейкой лентой.

### Прочистка фильтрующей губки

Исходное условие: емкость открыта.

Необходимо выполнить следующие действия:

K

1. Ослабить крышку фильтра (байонетный замок).
2. Снять фильтрующую губку и промыть чистой водой с мягкой щеткой.
3. Проверить работу поплавка и при необходимости почистить.
  - Поплавок должен легко передвигаться.
4. Собрать детали в обратной последовательности.

### Очистка обратной заслонки

Исходное условие: емкость открыта.

Необходимо выполнить следующие действия:

L

1. Открутить глухую муфту C-Storz.
2. Повернуть адаптер в сторону.
3. Открутить адаптер
4. Вытянуть обратную заслонку.
5. Все детали помыть чистой водой с мягкой щеткой.
6. Снова собрать детали в обратной последовательности.
  - Важно: обратную заслонку необходимо положить таким образом, чтобы заслонка открывалась в направлении выходного отверстия.

### Демонтаж/очистка насоса

Исходное условие: емкость открыта.

Необходимо выполнить следующие действия:

- М
1. Прикрутить и присоединить друг к другу части штекерного разъема.
    - Открытый штекерный разъем следует защитить от проникающей влаги.
  2. Открутить глухую муфту C-Storz.
  3. Повернуть адаптер в сторону.
  4. Снять транспортировочные крепления.
  5. Осторожно отогнуть хомут с накладкой, чтобы ослабить стопорное кольцо.
  6. Вынуть и почистить сливной насос или заменить в случае неисправности.
  7. Очистка сливного насоса:
    - выкрутить винты на корпусе насоса и снять защитную решетку.
    - Помыть защитную решетку и корпус насоса внутри и снаружи чистой водой с помощью щетки.
    - Очистить рабочий узел от грязи. Чтобы добраться до всех загрязненных мест, покрутить рабочий узел рукой.
  8. Снова собрать детали в обратной последовательности.
    - Транспортировочные крепления необходимо устанавливать, только если прибор доставляется или транспортируется лежа.

### Изнашивающиеся детали

Следующие компоненты являются изнашивающимися частями, на них гарантия не распространяется:

- Фильтрующая пена
- Мешок грязеуловителя
- Прокладки
- Колеса
- Обратная заслонка
- Рабочий узел

### Хранение прибора, в т.ч. зимой

- Максимально опорожнить устройство, основательно прочистить и проверить на наличие повреждений.
- Максимально опорожнить шланги, трубопроводы и соединения.
- Хранить прибор в сухом виде, не допуская его замерзания.

### Утилизация



#### Указание

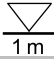



Не утилизировать данный прибор вместе с домашним мусором!

- Выведите устройство из работы, обрезав его кабель, и утилизируйте через предусмотренную для этого систему возврата.

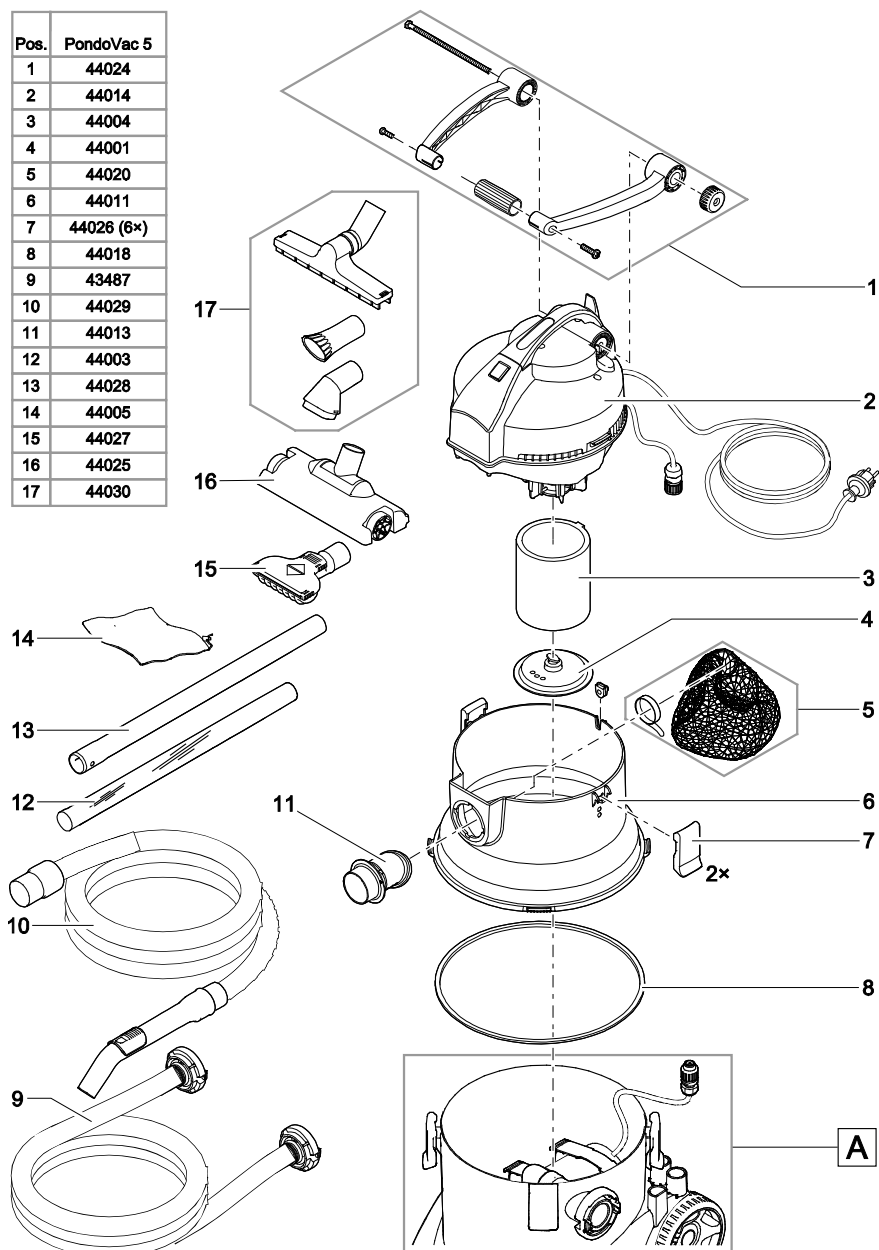
## Технические данные

Расчетное напряжение		В перем. тока	230
Частота тока в сети		Гц	50
Максимальная потребляемая мощность		Вт	2600
Длина сетевого кабеля		м	7,50
Допустимая температура воды		°C	от +4 до 35
Масса		кг	27
Габариты	Д × Ш × В	мм	435 × 395 × 670
Сливной насос	Максимальная производительность	л/мин	233
	Максимальная высота подачи	м	11
Всасывающая головка	Максимальная производительность	л/мин	133
	Максимальная высота подачи (глубина погружения всасывающего шланга)	м	2,50
Выход	Соединение		C--Storz 2 дюйма
	Максимальная длина сливного шланга	м	20

## Символы на приборе

 <p><b>IP 68</b></p>	Сливной насос: пыленепроницаемый. Водонепроницаемость на глубине до 1 м.
	Илосос: защита от проникновения водяных брызг
	Не утилизировать с обычным бытовым мусором!
	Внимание! Прочитайте руководство по эксплуатации!

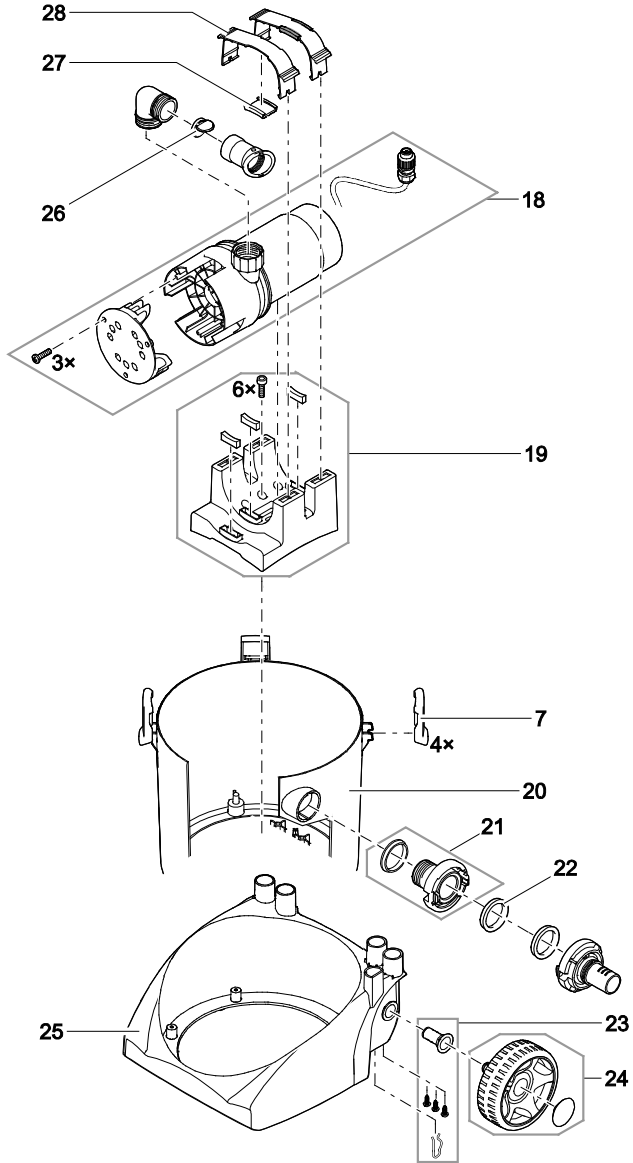
Pos.	PondoVac 5
1	44024
2	44014
3	44004
4	44001
5	44020
6	44011
7	44026 (6x)
8	44018
9	43487
10	44029
11	44013
12	44003
13	44028
14	44005
15	44027
16	44025
17	44030



PVC0031

Pos.	PondoVac 5
7	44026 (6x)
18	44021
19	44015
20	44012
21	44016
22	44168
23	44023
24	44022
25	44019
26	44017
27	17232
28	16978

**A**



PVC0031



**OASE GmbH · [www.oase-livingwater.com](http://www.oase-livingwater.com)**

Tecklenburger Straße 161 · 48477 Hörstel · Postfach 20 69 · 48469 Hörstel · Germany

**CE**

42588/06-16